

Роль школьного мониторинга в реализации профильного обучения

Коржева Г.Г., заместитель директора МОУ школы № 21

Проведение школьного мониторинга начинается с осознания и формулировки целей его проведения. Эти цели объединяют все последующие этапы обследования и во многом определяют их содержание.

Профильное обучение на III образовательной ступени направлено на решение следующих задач:

- Удовлетворить образовательные потребности выпускников.
- Обеспечить углубленное изучение отдельных предметов.
- Создать условия для существенной дифференциации содержания обучения старшеклассников.
- Способствовать установлению равного доступа к полноценному образованию разным категориям обучающихся в соответствии с их способностями и индивидуальными склонностями и потребностями.
- Расширить возможности социализации учащихся, обеспечить преемственность между общим и профессиональным образованием, более эффективно готовить выпускников школы к освоению программ высшего профессионального образования.

Исходя из этого **внутришкольный мониторинг** выступает как **средство управления качеством образования** и направлен на **совершенствование системы профильного обучения в старших классах школы, ориентированной на индивидуализацию обучения и социализацию обучающихся с учётом реальных потребностей рынка труда.**

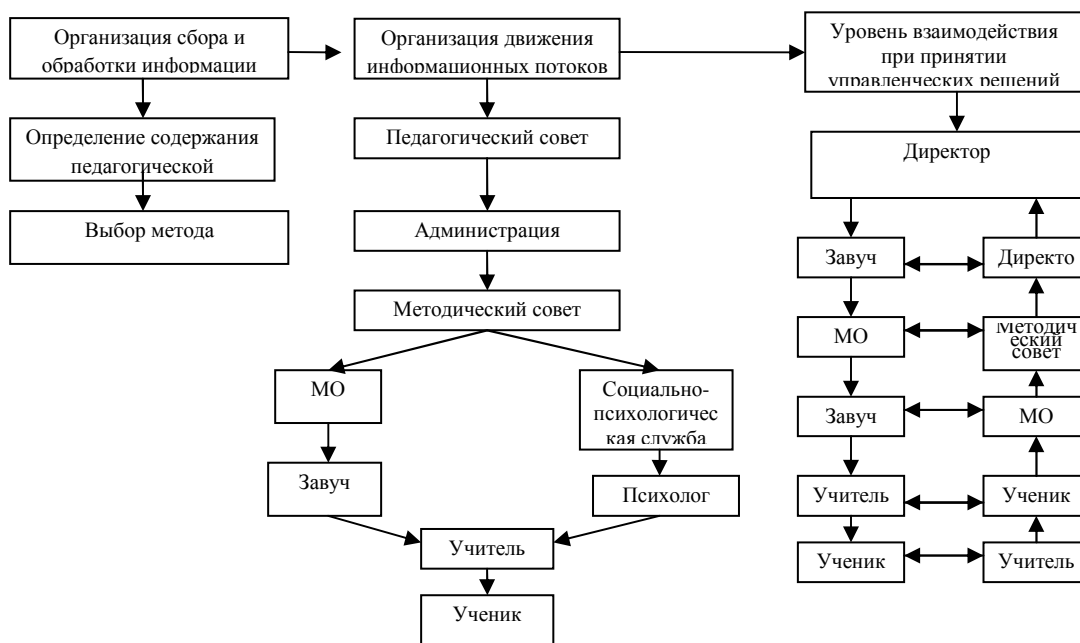
Всё это требует наличия у мониторинга определённой **динамической направленности**, которая выражается в типах обследования или контроля:

1. Сравнительный анализ мониторинга даёт возможность сравнения обученности учащихся, групп и классов.
2. Пролонгированный характер предусматривает многократный сбор информации в течение достаточно длительного периода с определённым контингентом учащихся.
3. Констатирующий характер – обследование, направленное главным образом на выявление знаний учащихся.
4. Диагностирующий характер - обследование, направленное на установление причин выявленного состояния знаний учащихся.
5. Прогнозирующий характер - обследование, на основании которого можно осуществлять прогнозирование успешности обучения учащихся в будущем, исходя из возможностей на данный момент.

С целью планирования работы по реализации профильного обучения, эффективности организации внутришкольного контроля, объективного выбора объектов и субъектов контроля в школе создана **служба мониторинга**, в состав которой входит:

- Заместитель директора по УВР- руководитель службы
- Заместитель директора по НМР, возглавляющий работу МС школы
- Заместитель директора по ОЭР, являющийся руководителем ЦГО
- Заместитель директора по безопасности, руководящий работой центра «Здоровье»
- Куратор воспитательной работы
- Социальный педагог
- Психолог
- Руководители предметных МО, педагоги

Организация мониторинговых исследований осуществляется по схеме, в которой организация движения информационных потоков носит циклический характер:



Отслеживаемая службой мониторинга **информация** систематизируется в зависимости от содержания **по блокам**:

Блок «Социальная защита. Здоровье».

- 1) Рациональность расписания занятий (поточно-групповая форма организации учебного процесса, занятость учащихся во время «окон»).
- 2) Обеспечение жизнедеятельности в школе: питание, санитарный режим, отопление, освещение, оборудование.
- 3) Социальный состав учащихся.
- 4) Состояние здоровья. Здоровый образ жизни. (состояние здоровья: детей и учителей; хронические заболевания, перегрузки, охват учащихся физкультурой и спортом, выявление вредных привычек).
- 5) Условия труда учителя (степень занятости, анализ расписания, возможность оптимизации учебного процесса).

Блок «Педагогическое взаимодействие».

- 1) Психологический климат в коллективе учителей и учащихся (уровень комфортности), престижность учебных предметов.
- 2) Образовательные потребности родителей, уровень удовлетворения «ожиданий».
- 3) Оценка деятельности школы в общественном мнении района, города.

Блок «Ученик».

- 1) Уровень обученности. Качество знаний по предметам в группах базового и профильного уровня.
- 2) Уровень познавательных интересов, сформированность мотивов учения.
- 3) Степень удовлетворенности учащихся учебным процессом.
- 4) Уровень готовности к непрерывному образованию.

Блок «Учитель».

- 1) Уровень профессионального мастерства.
- 2) Способность к саморазвитию и саморефлексии.
- 3) Система целей и адекватность выбора средств в их достижении.

- 4) Результативность педагогической работы.
- 5) Степень удовлетворенности педагогической деятельностью.
- 6) Педагогические потребности.
- 7) Степень удовлетворенности методической работы в школе и системой повышения квалификации.

Блок «Учебный предмет».

- 1) Обязательный минимум содержания по предмету.
- 2) Разноуровневые программы для учебного предмета, программы элективных курсов.
- 3) Требования к уровню подготовки учащихся по учебному предмету, курсу.
- 4) Учебник для ученика по каждой программе.
- 5) Учебные пособия для учителя по каждой программе.
- 6) Методические пособия для учителя по каждой программе.

Ключевым звеном системы мониторинга является содержание информации по блоку «Ученик», т.к. все остальные составляющие направлены на формирование личности выпускника с высоким уровнем ключевых компетентностей, способного к профессиональному определению.

Мониторинг уровня обученности осуществляется по трём основным направлениям:

1. Стартовый контроль с целью определения уровня знаний учащихся в начале цикла обучения и готовности класса и отдельного ученика к данному этапу обучения;
2. Промежуточный контроль для оценки успешности продвижения учащихся в предметной области, обоснованности выбора ученика профиля обучения, а учителем той или иной методики обучения, корректировки учебного процесса, выбранных форм и методов обучения;
3. Итоговый контроль с целью анализа результатов обучения и планирования коррекционной работы на следующий год.

Данные мониторинга позволяют проанализировать результаты внедрения профильного обучения на III образовательной ступени, выявить проблемы, их возможные причины и организовать работу по решению этих проблем и улучшению качества образования.

Показателями эффективности внедрения профильного обучения являются данные мониторинга результатов ЕГЭ и профессионального определения выпускников в соответствии с профилем обучения. Положительная динамика среднего балла результатов ЕГЭ по обязательным предметам и предметам по выбору, причём результаты по русскому языку, математике, обществознанию, истории выше средних значений по городу.

Профессиональное определение выпускников 11 классов, прошедших обучение в профильных классах имеет ярко выраженную положительную динамику, что свидетельствует об эффективности формы организации профильного обучения через ИУП:

№ п/п	профиль	Количество выпускников по профилю	Количество выпускников, поступивших в УВПО на специальности по данному профилю	%
1	Физико-математический	12	11	91,7
2	Химико-биологический	10	10	100
3	Социально-гуманитарный	10	10	100
4	Социально-экономический	9	9	100